

# グッとくる山陰

2020 夏  
Summer

ご自由にお持ち帰りください

## [特集]

皆生温泉開発100周年

この土地に惚れ込んだ

# 勇者たちのドキュメント

## [山陰の逸品]

進化を続けるお土産あれこれ  
創意と工夫の鳥取印

## [グッとくるコラム]

今だからこそできる  
新しい魅力づくり

皆生 菊乃家 若女将  
山崎 裕美子

【表紙写真】第6号泉の前で

昭和24年、掘削した第6号泉の湧出を前に、  
工事の成功を喜ぶ会社と工事関係者たち

# 今だからこそできる 新しい魅力づくり

皆生温泉には「皆生小唄」という、地元で親しまれてきた新民謡があります。「海に湯が湧く米子の皆生」の1節からはじまる詞の作者は、野口雨情さん。昭和11年に皆生温泉を訪れた際に作られたとされ、その三番目の歌詞をしたためたご本人直筆の書が当館ロビーに飾られています。

「雲にかくれて 大山見えぬ 皆生松原雨 目の前に日本海が広がり、東に大山を望み、白砂青松の海岸線が続く、皆生温泉の美しい景色を叙情豊かに綴った雨情さんの歌詞の中に、今も変わらず大切にしたい皆生温泉の魅力が詰まっているように思います。

今年、皆生温泉は開発百周年の節目を迎えました。三月には皆生温泉から境港まで全長約16kmのサイクリングコースが開通するなど、お客さまにより楽しんでいただける環境整備や、



皆生 菊乃家 若女将  
山崎 裕美子  
やまさき ゆみこ

創業五十六年の皆生温泉の旅館「皆生 菊乃家」の3代目若女将。代々伝わる「お客様の喜びを自分の喜びとする旅館づくり」の精神を受け継ぎながら、時代のニーズを捉えたお取り寄せ事業など新しいサービスを積極的に手掛けている。

海辺の宿 皆生菊乃家  
鳥取県米子市皆生温泉  
4-29-10

海辺の宿 皆生菊乃家 [検索](#)

イベントを準備してまいりました。その矢先の新型コロナウイルスの災禍で、皆生温泉も大変厳しい状況を迎えております。厳しい状況下ではありますが、当館におきましても、常連のお客様方からの数多くの温かな励ましのお言葉をいただき、それを力にこの与えられた時間をプラスと捉え、館内のメンテナンスやお料理の試作、お取り寄せ事業など、新しいニーズに合わせたサービスの準備を進めているところです。

当館に限らず、皆生温泉のどの旅館も同じように頑張っておられます。手を取り合いながらこの難局を乗り越え、さらに磨き上げたサービスでお客様をお迎えできるよう万全な体制を整えてまいります。どうかその日まで、皆様におかれましてもご愛いただき、ぜひ新たな魅力に溢れた皆生温泉を訪れていただきますようお願い申し上げます。



## JR西日本グループが鳥取県で手掛ける陸上養殖事業

JR西日本グループは、「白雪ひらめ」を鳥取県の地域産品として育て、陸上養殖事業を新たな産業振興につなげ、雇用を創出する事で地域活性化に貢献していきます。



鳥取生まれの箱入り娘

# 白雪ひらめ

(株)トットクラインと共同開発

詳しくは

[プレミアムオーガニックフィッシュ](#) [検索](#)

※「PROFISH」は陸上養殖水産物におけるJR西日本の認証ブランドです。



株式会社トットクライン  
代表取締役 速水 哲哉

雪のような透き通った白身、  
生で安心して食べられるヒラメ。

鳥取県の県魚であるヒラメを、生で安心して食べて頂けるよう大事に育てました。近年では希少な井戸海水で育てたヒラメです。臭みの少ない淡泊で美しい白身と、独特の歯ごたえをご堪能ください。

## グッとくる山陰 夏号

発行元/JR西日本米子支社 鳥取県米子市弥生町2  
☎0859-32-0255 \*記載の情報は、2020年6月1日時点のものです。



あなたの知らない山陰、更新中。

[山陰のいいもの](#) [検索](#) 右記コードからサイトへGO! →



この土地に惚れ込んだ

# 勇者たちのドキュメント

鳥取県米子市皆生温泉——弓ヶ浜半島の付け根に位置するこの海岸は

「日本の渚百選」、「日本の白砂青松100選」に選定される屈指の景勝地。

目の前に美保湾が広がり、東の空に大山を仰ぐ、この得難い立地に、

本格的な温泉開発がはじまったのは、ちょうど100年前のことです。

以来、今日までの歲月は決して平坦でなく、

それは、数々の試練を幾度も乗り越えてきた不屈の歴史でした。

こんな時代だからこそ、この土地に惚れ込んだ2人の人物を軸に、

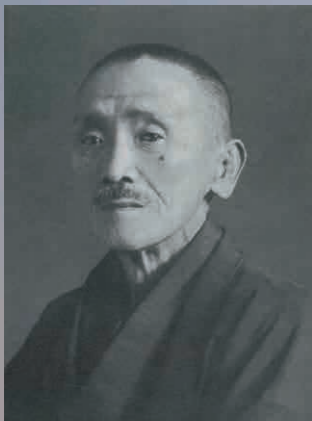
皆生温泉の記録を追ってみたいと思いました。

山陰観光の拠点として賑わってきた皆生温泉は、ちょうど今年、開発100周年を迎えました。

最初に温泉が確認されたのは、明治の頃。地元の漁師たちが200m沖の、海底20mから温泉が湧いているのを発見します。けれど場所が場所だけに利用することなく歳月が流れて、30年後の1900年(明治33年)、今度は海岸の浅瀬に湧く温泉が発見されました。

当時の皆生海岸は、日野川が運ぶ土砂によって、年々、沖にせり出して面積を広げていました。その原因は、古来より日野川上流で盛んに行われていた、たたら製鉄。砂鉄採取の作業である鉄穴流しによって削られた大量の土砂が下流に堆積し、皆生海岸を含む弓ヶ浜半島を形成したというわけです。つまり30年間で海岸が200mも沖に延び、海底にあった泉源が浅瀬になったということ。このときから、皆生温泉の開発が徐々に動き出しました。

とはいえ、風の日もあれば、大荒れに荒れる日もある海岸では開発は思うようにならず、試みた何人もが挫折しています。そんな事態を見かねて、ついに、ひとりの勇者がリーダーシップをとり、大規模な開発を本格的にスタートさせるのです。



ありもと まつたろう  
有本松太郎

1863年(文久3年)~1941年(昭和16年)  
未開の地だった皆生を近代的な都市計画によって開発へと導いた、皆生温泉の生みの親。遊歩道沿いに美保湾を背にした胸像が建つ。



皆生温泉市街設計図

1920年(大正9年)、国立公園調査のために山陰を訪れていた内務省の折下技師に依頼して設計された「皆生温泉市街地設計図」。海岸沿いの土地は浸食されたが、京都を模したという基盤の目の区画は現在もほぼ計画通り。姿。

チンチン電車

1925年(大正14年)に開通し、米子-皆生間を走ったチンチン電車。1937年(昭和12年)に米子国際飛行場が岡三柳に開設されるに当たり、軌道と架線が邪魔になるという理由で、軍の指示により1938年(昭和13年)に廃線になった。

## 壮大な未来予想図をもとにスタートをきった温泉開発

皆生温泉の大規模な開発に本格的に着手したのは、当時、鳥取県議会議員を務めていた有本松太郎(1863年、1941年)という人物でした。松太郎は兵庫県出身で、土本請負業で財を成した実業家。明治の末、山陰鉄道工事のために米子に来て以降、同地に居を構え、地域経済の発展に尽力・貢献した政治家でもありました。

1920年(大正9年)、松太郎は、先人たちの夢であった温泉開発に乗り出します。大山の雄姿を仰ぐ海岸に温泉が湧くこの土地に、大いなる可能性を見出したのでしょう。翌年、皆生温泉土地(株)を設立。温泉街の未来予想図である「皆生温泉市街設計図」のもと、荒れた海岸地を拓いて一大温泉郷とするビッグプロジェクトがスタート。株式会社名簿には100人を越える地元の出資者が名前を連ねていました。

早速、許可を受けて温泉掘削に取り掛かると、一カ月後には泉源を掘り当て、第1号泉が完成。皆生温泉は開湯当初から、貴重な温泉資源を枯渇させないための「集中配湯」を実践。それは、松太郎が立てた開発計画の中に明記された重要事項のひとつでした。

こうして、皆生温泉は徐々に発展。1925年(大正14年)には米子-皆生間をチンチン電車が走り、やがて、温泉街には競馬場まで完成。旅館や商店、公衆浴場なども次々に開業すると、海水浴場としても知られて、多くの人が訪れるようになっていきました。



ばんない よしお  
坂内義雄

1891年(明治24年)~1960年(昭和35年)  
資金的に行き詰まっていた当時の泉源開  
発事業を引き継ぎ、新泉源の掘削や娯楽  
センターの建設等で復活の道を拓いた、  
皆生温泉の育ての親。

# 皆生温泉の ポテンシャルを信じて 「松を切るな」 「温泉を守れ」

1934年(昭和9年)、松太郎の後を引き継ぎ、開  
発のリーダーとなったのが、わが国財界の有力者、京都  
在住の坂内義雄(1891年~1960年)、その人  
が社長を務めていた義雄が、皆生温泉の再建のため  
増資した額は、当時のお金で30万円。現在の8億円近  
い金額でした。義雄は、皆生の温泉地としてのポテン  
シャルを評価していたでしょう。常々「松を切るな」  
「温泉を守れ」と話していたといえます。

当時の皆生温泉は、たたら製鉄の終えんによって急  
激に海岸線が後退。波打ち際に近い旅館や、第1号泉  
が波にのまれるという危機的状況でした。さらに、世界  
大恐慌が昭和恐慌となって日本にもおよび、皆生でも  
温泉客が激減していたのです。

義雄は、先ず、新しい泉源の掘削に取り掛かると、新  
たな泉源を掘り当てて24時間配湯を可能にしたり、温  
泉街の目玉となる娯楽施設をオープンさせたりと新  
企画を次々実施。折からの世情の好転も味方につけ  
て、皆生温泉は活気を取り戻していきました。

ところが今度は、1941年(昭和16年)、太平洋戦争  
が勃発し、再び苦難の時代へと突入。海岸浸食との闘い  
も続いていました。昭和初期には最初の護岸工事が  
行われていましたが、数年で崩壊していたのです。け  
れど、皆生温泉の勇者たちは決して諦めませんでした。  
軍の命令で電車が廃止されるとバスを走らせ、安定的  
な配湯を求めて内陸に泉源を掘り進めるなど、果てし  
ない挑戦を続けていったのです。

# 試練を乗り越えた 先に広がる景色は 素晴らしい

皆生温泉の海岸浸食との闘いは、義雄が鬼籍に入っ  
た10年後の1970年(昭和45年)、沖に平行の離岸堤  
が造られると、やがてトンボロと呼ばれる砂州が出現  
し、やっと海岸の後退を食い止める手立てが見つかり  
ました。結局、浸食は300mにもおよんでいたとい



## 皆生温泉

泉質は、ナトリウム・カルシウム塩化物泉で通称「塩  
の湯」。80℃の高温泉で、毎分約4,000ℓの湧出量  
は鳥取県内一。効能は、神経痛やリウマチ、関節痛  
や五十肩、冷え性や慢性婦人病、切り傷や火傷な  
ど。特に「塩の湯」は湯冷めしにくく、体温が1℃上  
ると免疫力は約5倍にアップするといわれています。

写真:皆生 游月

## 大山に見守られて広がる皆生温泉

離岸堤(テトラポット)により回復した皆生海岸。水流に  
よって離岸堤と陸地との間に形成された砂州(トンボ  
ロ)が幾つものアーチを描くこの地形は、皆生温泉のシ  
ンボルの風景になった。



ます。

その後の皆生温泉は、1972年(昭和47年)、山陽新  
幹線の開通にともない運行を大幅に増発した伯備線  
「特急やくも」によって観光客が飛躍的に増大。年間約  
80万人を数えるまでになりました。

そして、海岸の回復により、1978年(昭和53年)、  
20年ぶりに海水浴場が再開すると、3年後には、皆生  
温泉開発60周年記念事業の一環として、第1回皆生  
トライアスロンを開催。国内初となるスポーツイベン  
トの記念碑的な大会となりました。そして今年、2020  
年(令和2年)、白砂青松の弓ヶ浜サイクリングコース  
が完成。日野川河口から皆生海岸を通過して境夢みなと  
ターミナルまでの約15.8kmを、潮風を切って走る爽  
やかなコースとなっています。

皆生温泉の歴史は、この地に惚れ込んだ人たちの挑  
戦の記録です。海岸に立って見る、大山から昇った太  
陽が島根半島に沈む瞬間の、なんて美しいこと。時代は  
今、また厳しい試練を与えています。太陽は必ず大  
山から昇ります。私たちが再び立ち上がった先には、  
きっと素晴らしい景色が広がっていることでしょう。



皆生海水浴場



皆生トライアスロン

写真提供/皆生トライアスロン協会



白砂青松の弓ヶ浜サイクリングコース



監修 遠藤 仁誉

えんどう きみたく

昭和7年(1932)米子市生まれ  
早稲田大学史学専攻。新日本海新聞社  
松江支社長・西部本社総務局長を経て、米子高島屋総務部長・販売部長。  
2015年(平成27年)、皆生温泉観光(株)  
100周年社史編さんに従事。



地元の漁師さんの声をきっかけて、従来から行っていた板わかめやアジの干物づくりの手法を活かして誕生した「干しホタルイカ」。境港に水揚げされた山陰沖のホタルイカを2〜3日間、低温でじっくり丸干し。調味料で味付けをしていないので、ホタルイカ本来の風味を堪能できます。少しあぶると香ばしく、肝の旨味と苦味がクセになりそう。丁寧に手作りされており、おつまみとしてだけでなく煮付けなどのお料理にも使える逸品です。

## おつまみに なった 日本海の幸



山陰鳥取海の幸  
干しホタルイカ(30g) 500円(税抜)★

【取扱店】  
○鳥取駅のおみやげ楽市  
○米子駅のおみやげ楽市  
○松江駅のおみやげ楽市

NPO法人ライブ  
鳥取県米子市淀江町中間692  
☎0859-56-5789  
http://www.live-y.jp



【取扱店】  
○米子駅のおみやげ楽市  
○松江駅のおみやげ楽市

株式会社きさらぎ  
鳥取県境港市馬場崎町211-1  
☎0859-44-4787(直通)  
http://haku-cotton.jp/



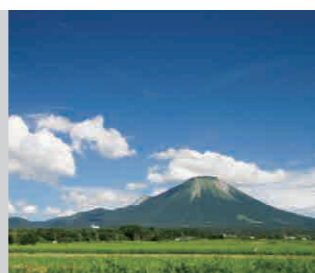
「伯」綿木染ミニハンカチ(左から 伯州緑/とき羽/焦空)  
(各1枚 250mm×250mm) 1,500円(税抜)



山陰のいいもの  
今すぐお買い求めいただけます

おみやげ楽市 楽天 検索

※おみやげ楽市はJR西日本山陰開発(株)が運営するおみやげ店の商標です。



左記マークのついた商品につきましては、JR駅構内の店舗などで取り扱っております。★の付いた商品は軽減税率対象商品です。

何にでも  
かけたくなる  
塩ぼん酢

鳥取県西部の魅力発信プロジェクト「大山時間」と、創業130年を誇る地元の老舗「須山醤油」が開発した、こだわりの調味料です。ゆずのさわやかな香りとかつお節のうまみが広がる、さっぱりとした風味。日本産の藻塩を



夏にピッタリの  
調味料です



蟹取県の塩ぼん酢(150ml) 450円(税抜)★

【取扱店】  
○鳥取駅のおみやげ楽市  
○米子駅のおみやげ楽市  
○松江駅のおみやげ楽市

株式会社ジブワ  
鳥取県西伯郡日吉津村日吉津1370-2  
(株)味屋コーポレーション内  
☎0859-27-4788  
https://www.daisen-jikan.com/



鳥取県境港市で栽培される純国産和綿「伯州綿」を使った、100%オーガニックコットンのミニハンカチです。有機伯州綿の枝葉で染めるという究極の綿木染を実現。浸染時間や温度の違いなどにより染め分ける色は、綿木だけで染めたとは思えないほど色とりどりで、人工染料では出すことの出来ない味わい深さがあります。このような特性が評価され、地域の文化に根ざした独自性のある贈答品を表彰する、2020年度日本ギフト大賞を受賞しました。お世話になった方や親しい方への贈りものに最適です。

## 「伯州綿」の やさしい 手ざわり



# 鳥取印

進化を続けるお土産あれこれ



ほうり  
鳳梨パイナップルケーキ(3個入) 732円(税抜)★  
大山ブルーベリーケーキ(3個入) 732円(税抜)★



台湾茶や日本茶などと  
相性バツグンです

【取扱店】  
○鳥取駅のおみやげ楽市  
○米子駅のおみやげ楽市  
○松江駅のおみやげ楽市

ブライアンテック有限公司  
鳥取県境港市大正町60  
☎0859-21-0714  
https://haciacqu.com/

地元台湾カフェの人気メニューを商品化し、昨年の美食女子アワードで金賞を受賞して話題を集めている鳥取の新しいスイーツ。「鳳梨パイナップルケーキ」は、じっくり煮詰めたパイナップルに鳥取県産二十世紀梨を加えた特製フィリングのフレッシュでオリジナルの味わいが大人気です。「大山ブルーベリーケーキ」は、大山産ブルーベリーを使った特製ジャムを、食用竹炭を練り込んだ生地で包んで焼いたお菓子。真っ黒な見た目とは対照的にとてもジューシーで、甘ずっぱさが口いっぱい広がります。

## 美食女子 アワード金賞

あられ舞う  
シユワシユワ  
大吟醸

地元の農家、酒蔵、皆生温泉旅館組合が共同で手がける希少な皆生温泉オリジナル純米大吟醸。開栓すると底に沈んでいるにごりとあられ(米粒)が舞い上がり、海に降る雪のように見え



ることから名付けられました。発酵途中で瓶に詰め、瓶内で再度発酵させる「瓶内二次発酵」による発泡感特徴です。毎年、若干味わいに変化があるのも楽しみ。誕生から12年目を迎えた今年は、やや甘口でさわやかな酸味のある仕上がりになっています。

純米大吟醸 源流あられ酒  
皆生温泉 海に降る雪 上代(500ml)  
1,600円(税抜) ※要冷蔵

【取扱店】  
○鳥取駅のおみやげ楽市  
○米子駅のおみやげ楽市  
○松江駅のおみやげ楽市

千代むすび酒造株式会社  
鳥取県境港市大正町131  
☎0859-42-3191  
http://www.chiyomusubi.co.jp/



なしば茶各種★  
梨葉100%・紅茶風味・ルイボス風味  
(各1包)150円(税抜)  
なしば茶ギフトセット★  
(梨葉100%・紅茶風味・ルイボス風味 各3包 9包入)  
1,500円(税抜)



豊富なポリフェノールと  
カフェインフリーが  
ポイントです

※紅茶風味にはカフェインを含みます。  
【取扱店】  
○鳥取駅のおみやげ楽市  
○米子駅のおみやげ楽市  
○松江駅のおみやげ楽市

梨葉専門店 なしばプロダクト  
鳥取県米子市西町86  
株式会社ジーピーシー 研究所内  
☎0859-21-7232  
https://nashiba.amebaownd.com/

鳥取県の名産二十世紀梨をとりまく、生産者の高齢化や耕作放棄園増加の問題に取り組む「なしばプロジェクト」。その一環として梨の葉を活用して新たな特産品をつくらうと「なしば茶」が開発されました。年に一度だけ、貴重な若葉を摘んで特別な乾燥方法で仕上げた「なしば茶」は、ポリフェノールが豊富に含まれ、やさしい香りと甘みがあります。豊かな香りのハーブを贅沢にブレンドした紅茶風味、ルイボス風味もオススメです。

## 梨の葉で 作られたお茶